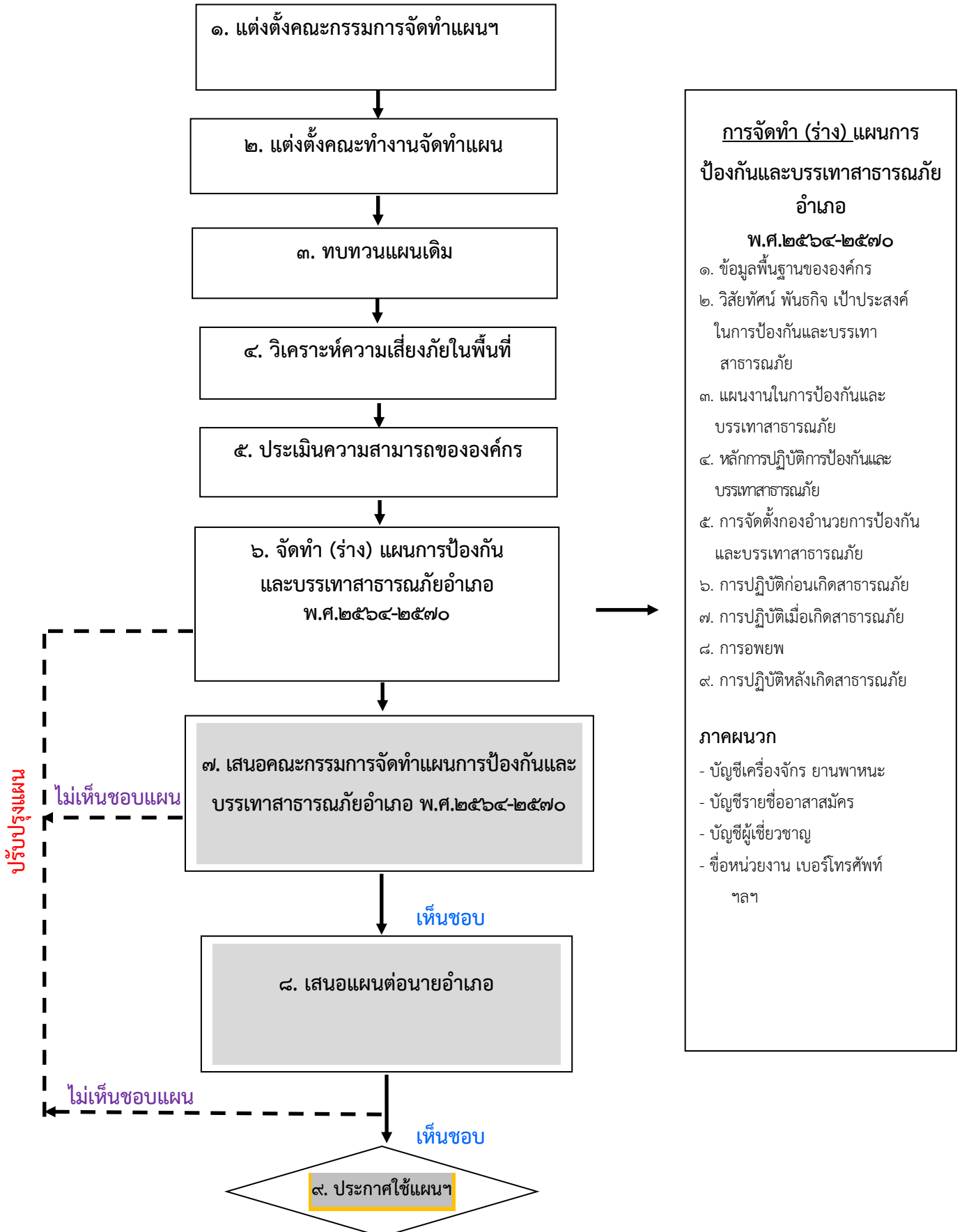


# แนวทางการเตรียมการจัดทำ

(ร่าง) แผนการป้องกันและบรรเทาสาธารณภัยอำเภอ พ.ศ.๒๕๖๔-๒๕๗๐

\*\*\*\*\*

## แผนภูมิกระบวนการงานการจัดทำแผนการป้องกันและบรรเทาสาธารณภัย (Work Flow)



กระบวนการงานการจัดทำแผนการป้องกันและบรรเทาสาธารณภัยอำเภอ พ.ศ.๒๕๖๔-๒๕๗๐ มีขั้นตอนดำเนินการ ดังนี้

๑. แต่งตั้งคณะกรรมการจัดทำแผนการป้องกันและบรรเทาสาธารณภัยอำเภอ พ.ศ.๒๕๖๔-๒๕๗๐

๒. แต่งตั้งคณะทำงานจัดทำ (ร่าง) แผนการป้องกันและบรรเทาสาธารณภัยอำเภอ พ.ศ.๒๕๖๔-๒๕๗๐ เมื่อแต่งตั้งคณะกรรมการจัดทำแผนฯ แล้ว ให้คณะกรรมการดังกล่าว พิจารณาแต่งตั้งคณะทำงานจัดทำร่างแผนฯ ซึ่งประกอบด้วย ผู้แทนจากหน่วยงานที่เกี่ยวข้องทั้งภาครัฐ ภาคเอกชน และองค์กรเอกชน เพื่อรับผิดชอบร่วมกันในการพิจารณาทบทวนปรับปรุงและจัดทำแผนการป้องกันและบรรเทาสาธารณภัย จัดประชุมหน่วยงานที่เกี่ยวข้องรวมทั้งผู้แทนภาคประชาชน เช่น องค์กรการกุศล ผู้นำอาสาสมัครป้องกันภัยฝ่ายพลเรือน (อปพร.) เพื่อหารือ และชี้แจงเป้าหมายวัตถุประสงค์ของการจัดทำแผนฯ รวมทั้งรับฟังปัญหาความต้องการ และข้อเสนอแนะเพื่อประกอบการจัดทำแผนฯ

๓. การทบทวนแผนเดิมที่มีอยู่ (Review of existing plan) การทบทวนแผนการป้องกันและบรรเทาสาธารณภัยและแผนอื่น ๆ ที่เกี่ยวข้องเป็นการพิจารณาแนวทางปฏิบัติที่มีอยู่ เพื่อหลีกเลี่ยงความซ้ำซ้อนและลดเวลาในการหาข้อมูลบางส่วน รวมทั้งสามารถสร้างความเชื่อมโยงระหว่างแผนการป้องกันและบรรเทาสาธารณภัยกับแผนอื่น ๆ ได้ง่ายขึ้น นอกจากนี้ การทบทวนแผน จะเกิดประโยชน์ในการพิจารณาว่าแผนที่จะปรับปรุงใหม่ควรมีข้อดีกว่าแผนเดิมในด้านใดบ้างและข้อมูลที่เพิ่มเติมคืออะไร เพื่อจะได้กำหนดแผนฉบับใหม่ให้ถูกต้องสอดคล้องกับแนวโน้มของภัยพิบัติที่คาดว่าจะเกิดขึ้นได้อย่างมีประสิทธิภาพ

๔. การวิเคราะห์ความเสี่ยงอันตราย (Hazards analysis) ถือเป็นขั้นตอนสำคัญขั้นตอนแรกในการจัดทำแผนการป้องกันและบรรเทาสาธารณภัย ซึ่งจะต้องอาศัยการรวบรวมสถิติข้อมูลในพื้นที่ทั้งด้านกายภาพและด้านสังคมมาวิเคราะห์และประเมินหาระดับและโอกาสของความเสี่ยงภัยที่จะเกิดขึ้นในเขตท้องที่ และจัดเรียงลำดับความเสี่ยงภัยแต่ละชนิด

๕. การประเมินความสามารถขององค์กร (Capability assessment) เป็นการวิเคราะห์และประเมินความเสี่ยงภัยจะทำให้ทราบถึงสถานการณ์ของพื้นที่ว่ามีโอกาสได้รับอันตรายจากภัยแต่ละชนิดมากน้อยเพียงใด แต่การจะจัดการสาธารณภัยได้จะต้องมีข้อมูลที่จำเป็นต่อการวางแผนในขั้นต่อไป ได้แก่

๕.๑ ข้อมูลพื้นฐาน ประกอบด้วย

- ข้อมูลหน่วยงาน เช่น สถานีดับเพลิง สถานีตำรวจ โรงพยาบาล สำนักงานอุตสาหกรรม สำนักงานสิ่งแวดล้อม หน่วยราชการ องค์กรบริหารส่วนจังหวัด เทศบาล องค์กรบริหารส่วนตำบล ฯลฯ พร้อมทั้งชื่อหัวหน้าหน่วยงานที่มีอำนาจตัดสินใจ กำลังพล สถานที่ และวิธีการติดต่อ

- ข้อมูลบุคคล เช่น รายชื่อผู้เชี่ยวชาญ บุคคลสำคัญ ผู้นำ อปพร. ทีมกู้ชีพกู้ภัยประจำตำบล (OTOS) พร้อมทั้งสถานที่ติดต่อ และวิธีการติดต่อ

- ข้อมูลอุปกรณ์เครื่องมือเครื่องใช้ เช่น รถยนต์ดับเพลิง รถกู้ภัย เครื่องจักรกลหนัก รถบรรทุกน้ำ รถบรรทุก รถโดยสาร อุปกรณ์ช่วยหายใจ ฯลฯ มีอยู่ในหน่วยงานหรือองค์กรใด จำนวนเท่าใด สามารถติดต่อในกรณีฉุกเฉินได้อย่างไร ใครเป็นผู้มีอำนาจตัดสินใจ

- แผนที่ ประกอบด้วย แผนที่ในภาพรวมและเฉพาะส่วน แผนที่พื้นที่เสี่ยงภัย แผนที่จุดอันตราย แผนที่เส้นทางอพยพ แผนที่จุดรับการอพยพ

**๕.๒ ข้อมูลสถานที่สำคัญ** เช่น เชื้อนหรืออ่างเก็บน้ำ โรงงานอุตสาหกรรม สถานีรถไฟ สถานีขนส่ง ชุมสายโทรศัพท์ โรงพยาบาล สนามบินพาณิชย์ สถานที่ราชการ โรงเรียน โรงผลิตน้ำประปา เป็นต้น

**๕.๓ ข้อมูลเส้นทางคมนาคมที่สำคัญ** เช่น ถนนสายหลักถนนสายรอง เพื่อกำหนดเส้นทางส่งกำลังบำรุง เส้นทางอพยพ หรือเส้นทางฉุกเฉิน ข้อมูลที่รวบรวมได้ดังกล่าว จะเป็นประโยชน์ในการวิเคราะห์ขีดความสามารถขององค์กรว่ามีความพร้อมรับมือกับความเสียหายที่ได้ประเมินไว้มากน้อยเพียงใด และเป็นประโยชน์ในการสั่งการของผู้บัญชาการเหตุการณ์ในการแก้ไขปัญหาสาธารณภัยที่เกิดขึ้น

**๖. จัดทำร่างแผนการป้องกันและบรรเทาสาธารณภัยอำเภอ พ.ศ.๒๕๖๔-๒๕๗๐** หลังจากที่ได้มีการทบทวนแผนเดิมที่มีอยู่และแผนอื่นที่เกี่ยวข้องกำหนดวิเคราะห์ชนิดของภัยและโอกาสที่จะเกิดขึ้นในพื้นที่รวมทั้งพิจารณาทรัพยากรต่างๆ ที่มีอยู่ซึ่งเป็นการประเมินความสามารถขององค์กรในพื้นที่แล้วก็ตามดำเนินการจัดทำร่างแผนการป้องกันและบรรเทาสาธารณภัยอำเภอ อย่างไรก็ตามการจัดทำแผนดังกล่าวนี้จะต้องระลึกเสมอว่าทำอย่างไรจึงจะทำให้ชุมชนหรือองค์กรมีการเตรียมความพร้อมที่ดีในการป้องกันสาธารณภัย เพื่อที่ประชาชนจะสามารถใช้ชีวิตได้อย่างปลอดภัย ภายใต้ความเสี่ยงอันตรายจากสาธารณภัยประเภทต่าง ๆ ที่อาจเกิดขึ้นในพื้นที่ โดยมีประเด็นรายละเอียดตามตัวอย่าง (ร่าง) แผนการป้องกันและบรรเทาสาธารณภัยอำเภอ พ.ศ.๒๕๖๔-๒๕๗๐ สรุปได้ ดังนี้

บทที่	ประเด็นการจัดทำ
บทที่ ๑ สถานการณ์และแนวโน้มสาธารณภัยอำเภอ	<ul style="list-style-type: none"> <li>- สภาพทั่วไปของ อปท. : ที่ตั้ง ภูมิประเทศ แหล่งทรัพยากร แผนที่เสี่ยงภัย ข้อมูลประชากร สถานที่สำคัญที่ต้องดูแลเป็นพิเศษ ฯลฯ</li> <li>- สถิติการเกิดสาธารณภัย ระหว่างปี ๒๕๕๙-๒๕๖๓</li> <li>- วิเคราะห์ความเสี่ยงจากสาธารณภัยที่เกิดขึ้นในพื้นที่ : ความเปราะบาง ความล่อแหลม และศักยภาพ และนำมาจัดลำดับความเสี่ยงต่อการเกิดสาธารณภัยของอำเภอ (จากมาก → น้อย)</li> <li>- ปฏิทินสาธารณภัยประจำปี</li> </ul>
บทที่ ๒ นโยบายและยุทธศาสตร์การจัดการความเสี่ยงจากสาธารณภัยของอำเภอ	<ul style="list-style-type: none"> <li>- กำหนดนโยบายการป้องกันและบรรเทาสาธารณภัยอำเภอ</li> <li>- กำหนดวัตถุประสงค์ของแผนการป้องกันและบรรเทาสาธารณภัยอำเภอ</li> <li>- กำหนดวิสัยทัศน์ พันธกิจ เป้าหมาย ตัวชี้วัด</li> <li>- กำหนดแหล่งที่มาและวิธีการงบประมาณในการป้องกันและบรรเทาสาธารณภัยที่อำเภอจะใช้ในการลดความเสี่ยงจากสาธารณภัยในพื้นที่ตั้งแต่การป้องกันและลดผลกระทบ การเตรียมความพร้อม การจัดการในภาวะฉุกเฉิน และการฟื้นฟู</li> <li>- ยุทธศาสตร์การจัดการความเสี่ยงจากสาธารณภัย</li> </ul>
บทที่ ๓ หลักการจัดการความเสี่ยงจากสาธารณภัย	<ul style="list-style-type: none"> <li>- วงจรการจัดการความเสี่ยงจากสาธารณภัย</li> <li>- กำหนดกลไกการจัดการความเสี่ยงจากสาธารณภัยของอำเภอ หน้าที่ของกลไกการจัดการความเสี่ยงจากสาธารณภัยทั้งในระดับนโยบายและระดับปฏิบัติ)</li> <li>- กำหนดบทบาทหน้าที่ของแต่ละหน่วยงานที่ตั้งอยู่ใน อปท.เพื่อบูรณาการจัดการความเสี่ยงจากสาธารณภัยในพื้นที่</li> </ul>

บทที่	ประเด็นการจัดทำ
	<ul style="list-style-type: none"> <li>- กำหนดแนวทางการปฏิบัติร่วมกับหน่วยงานที่เกี่ยวข้อง เช่น ทหารภาคประชาสังคม ต่างประเทศหรือองค์การระหว่างประเทศ องค์กรปกครองส่วนท้องถิ่น (กำหนดขั้นตอน รายละเอียด การประสานงาน การแบ่งพื้นที่รับผิดชอบของหน่วยที่เกี่ยวข้อง หมายเลขโทรศัพท์ การติดต่อประสานงาน ฯลฯ)</li> <li>- ขอบเขตสาธารณภัย</li> <li>- ระดับการจัดการสาธารณภัย</li> <li>- กำหนดแนวทางการใช้กฎหมายที่มีความเชื่อมโยงกัน (เขียนอธิบายการบูรณาการเชื่อมโยงการบังคับใช้กฎหมายหลายฉบับเข้ามาสนับสนุนและเชื่อมโยงในการปฏิบัติงานร่วมกัน)</li> </ul>
<p><b>บทที่ ๔ ยุทธศาสตร์ที่ ๑ :</b>  <b>การมุ่งเน้นการลดความเสี่ยงจากสาธารณภัย</b></p>	<ul style="list-style-type: none"> <li>- แนวทางปฏิบัติในการประเมินความเสี่ยงจากสาธารณภัย  (เขียนแนวทางปฏิบัติในการประเมินความเสี่ยงจากสาธารณภัย สํารวจและจัดทำฐานข้อมูล (Baseline Data) และชุดข้อมูล (Data Set) ที่จำเป็นสำหรับการจัดการความเสี่ยงจากสาธารณภัยในพื้นที่อำเภอ เช่น ฐานข้อมูลสถิติ สาธารณภัย ฐานข้อมูลผู้ประสบภัย ฐานข้อมูลเจ้าหน้าที่และอาสาสมัคร ฐานข้อมูลผู้เชี่ยวชาญ และฐานข้อมูลอื่นๆ ที่จำเป็นเพื่อให้พร้อมเรียกใช้งานได้ทันทีเมื่อเกิดภาวะฉุกเฉิน และมีการเชื่อมโยงข้อมูลทุกภาคส่วน)</li> <li>- แนวทางปฏิบัติในการใช้ผลการประเมินความเสี่ยงเพื่อการวางแผน  (เขียนแนวทางปฏิบัติในการวางแผนเพื่อป้องกันความเสี่ยง แก้ไขปัญหาความเปราะบาง และความล่อแหลม การเตรียมความพร้อมและเพิ่มศักยภาพในการจัดการความเสี่ยงจากสาธารณภัยในทุกระดับ โดยนำผลการประเมินความเสี่ยงจากบทที่ 1 มาเป็นแนวทางในการกำหนดแผนงาน/โครงการในการลดความเสี่ยงจากสาธารณภัยจากทุกหน่วยงานมาใช้ในการลดความเสี่ยงจากสาธารณภัยตามภัยประเภทต่างๆ เพื่อบรรจุในแผนการป้องกันและบรรเทาสาธารณภัยอำเภอ และแผนพัฒนาอำเภอ)</li> <li>- แนวทางปฏิบัติในการสร้างความรู้ความเข้าใจเรื่องการลดความเสี่ยงจากสาธารณภัยเพื่อนำไปสู่การปฏิบัติ  (เขียนแนวทางปฏิบัติของจังหวัดในการสร้างความรู้ความเข้าใจเรื่อง การลดความเสี่ยงจากสาธารณภัยเพื่อนำไปสู่การปฏิบัติ ให้กับหน่วยงานภาครัฐ ภาคีเครือข่าย ประชาชน ฯลฯ เพื่อสามารถนำไปประยุกต์ใช้ตามบริบทของพื้นที่)</li> <li>- แนวทางปฏิบัติในการหลีกเลี่ยงความเสี่ยง  (เขียนแนวทางปฏิบัติหรือวิธีการดำเนินการในการหลีกเลี่ยง ความเสี่ยงจากสาธารณภัยเพื่อแก้ไขปัญหาความเปราะบางความล่อแหลมและ</li> </ul>

บทที่	ประเด็นการจัดทำ
	<p>เพิ่มศักยภาพในพื้นที่)</p> <ul style="list-style-type: none"> <li>- แนวทางปฏิบัติในการป้องกันและลดผลกระทบจากความเสียง (เขียนแนวทางปฏิบัติหรือวิธีการดำเนินการในการป้องกันและลดผลกระทบจากความเสียงเพื่อจัดหรือลดโอกาสที่สาธารณภัยจะสร้างผลกระทบต่อบุคคล ชุมชน หรือสังคม ระบุกิจกรรมที่อำเภอดำเนินการต่างๆ ทั้งในเชิงใช้โครงสร้าง และไม่ใช้โครงสร้าง)</li> <li>- แนวทางปฏิบัติในการถ่ายโอนความเสียง (เขียนแนวทางปฏิบัติหรือวิธีการดำเนินการในการถ่ายโอนความเสียง เช่น การส่งเสริมการทำประกันภัย การจัดตั้งกองทุนการจัดการความเสียงจากสาธารณภัย ฯลฯ)</li> <li>- แนวทางปฏิบัติในการยอมรับความเสียง (เขียนถึงแนวทางการเตรียมความพร้อม การดำเนินงานเพื่อให้ประชาชนหรือชุมชน และหน่วยงานที่เกี่ยวข้องมีองค์ความรู้ ชีตความสามารถและทักษะต่างๆ พร้อมทั้งจะรับมือกับสาธารณภัย เช่น การฝึกการป้องกันและบรรเทาสาธารณภัย การเตรียมการอพยพ การเตรียมการจัดตั้งศูนย์พักพิงชั่วคราว แผนบริหารความต่อเนื่อง การแจ้งเตือนภัย การเตรียมความพร้อมด้านทรัพยากรสาธารณภัย )</li> <li>- แนวทางปฏิบัติในการกำหนดให้เป็นนโยบายสำคัญของอำเภอ (เขียนถึงแนวทางปฏิบัติในการกำหนดให้หลักการลดความเสียงจากสาธารณภัยเป็นนโยบายสำคัญของอำเภอ การทำให้ทุกภาคส่วนยอมรับที่จะร่วมมือกันดำเนินกิจกรรมในการลดความเสียงจากสาธารณภัยให้มีประสิทธิภาพ)</li> <li>- แนวทางปฏิบัติในการร่วมเป็นหุ้นส่วนการลดความเสียงจากสาธารณภัย (เขียนถึงแนวทางปฏิบัติในการส่งเสริมการลดความเสียงจากสาธารณภัย การพัฒนาและส่งเสริมให้ทุกภาคส่วนในการดำเนินแผนงาน โครงการ/กิจกรรมที่เกี่ยวกับการลดความเสียงจากสาธารณภัย)</li> </ul>
<p>บทที่ ๕ ยุทธศาสตร์ที่ ๒ : การจัดการในภาวะฉุกเฉินแบบบูรณาการ</p>	<ul style="list-style-type: none"> <li>- แนวทางปฏิบัติในการแจ้งเตือนภัยของหน่วยงานภาครัฐในการจัดการสาธารณภัย (เขียนอธิบายระดับของสถานการณ์สาธารณภัยที่อำเภอใช้เป็นกรอบแนวคิดในการแจ้งเตือนภัย ที่ใช้เป็นแนวทางให้หน่วยงานที่เกี่ยวข้องใช้ในการจัดการสาธารณภัย)</li> <li>- แนวทางปฏิบัติในการจัดการเมื่อเกิดสาธารณภัยตามพระราชบัญญัติป้องกันและบรรเทาสาธารณภัย พ.ศ. ๒๕๕๐ (เขียนอธิบายแนวทางปฏิบัติในการจัดการเมื่อเกิดสาธารณภัยตามพระราชบัญญัติป้องกันและบรรเทาสาธารณภัย พ.ศ.๒๕๕๐ ขึ้นภายใน</li> </ul>

บทที่	ประเด็นการจัดทำ
	<p>เขตพื้นที่อำเภอ และองค์กรปกครองส่วนท้องถิ่น)</p> <ul style="list-style-type: none"> <li>- <b>แนวทางปฏิบัติในการจัดตั้งองค์กรปฏิบัติการจัดการในภาวะฉุกเฉิน</b> (เขียนอธิบายแนวทางการปฏิบัติในการจัดตั้งองค์กรปฏิบัติการในภาวะฉุกเฉิน เช่น การจัดตั้งศูนย์บัญชาการเหตุการณ์อำเภอ <b>พร้อมทั้ง</b> แทรกแผนภาพโครงสร้างศูนย์บัญชาการเหตุการณ์พร้อมภารกิจหน้าที่</li> <li>- <b>แนวทางปฏิบัติในการตัดสินใจระดับการจัดการสาธารณสุข</b> (เขียนอธิบาย ระบุเกณฑ์/เงื่อนไข แนวทางปฏิบัติในการตัดสินใจระดับการจัดการสาธารณสุขเพื่อประกอบการพิจารณากระดับ)</li> <li>- <b>แนวทางการปฏิบัติในการอพยพ</b> (เขียนอธิบายขั้นตอนการอพยพประชาชน สัตว์เลี้ยง ส่วนราชการ และองค์กรปกครองส่วนท้องถิ่น โดยระบุหน่วยงานหลักในแต่ละขั้นตอนให้ชัดเจน</li> <li>- <b>แนวทางปฏิบัติในการสื่อสารและโทรคมนาคม</b> (เขียนอธิบายแนวทางการปฏิบัติในการสื่อสารและโทรคมนาคมและวิทยุโทรคมนาคมของจังหวัด เช่น การเตรียมความพร้อมระบบโทรคมนาคมหลักและสำรอง การเตรียมความพร้อมวิทยุสื่อสารโทรคมนาคม การสร้าง เครือข่ายการสื่อสารต่างๆ</li> <li>- <b>แนวทางปฏิบัติในการเผยแพร่ประชาสัมพันธ์ข้อมูลข่าวสารในภาวะฉุกเฉิน</b> (เขียนอธิบายถึงการจัดตั้งศูนย์ประชาสัมพันธ์ร่วม หรือ JIC ในภาวะฉุกเฉิน เพื่อเป็นศูนย์ย่อยในศูนย์ข้อมูลประชาสัมพันธ์ร่วมและการกำหนดส่วนราชการ หน่วยงานรับผิดชอบในการปฏิบัติ)</li> <li>- <b>แนวทางปฏิบัติในการบัญชาการเหตุการณ์ (Incident Command)</b> (เขียนอธิบายถึงการสั่งการ ควบคุม และประสานความร่วมมือของแต่ละหน่วยงาน การระดมทรัพยากรไปยังที่เกิดเหตุ ในการจัดการในภาวะฉุกเฉิน แนวทางการเผชิญเหตุของอำเภอ เช่น การร้องขอการจัดสรรการปรับเปลี่ยนการเคลื่อนย้ายทรัพยากร การรายงานสถานการณ์ สภาวะแนวโน้ม และการวิเคราะห์สถานการณ์ในพื้นที่ ประสพภัยให้ศูนย์บัญชาการเหตุการณ์จังหวัดทราบ)</li> <li>- <b>แนวทางการปฏิบัติในการสนับสนุนการจัดการเหตุการณ์</b> (เขียนอธิบายแนวทางปฏิบัติในการสนับสนุนการจัดการเหตุการณ์ การจัดทำมีชุดเจ้าหน้าที่เพื่อสนับสนุนการจัดการในภาวะฉุกเฉินในภารกิจ ด้านต่างๆ การพิจารณาการร้องขอการสนับสนุนชุดเจ้าหน้าที่เพื่อสนับสนุนการจัดการในภาวะฉุกเฉินหากกำลังไม่เพียงพอ หรือมีความต้องการความช่วยเหลือในการช่วยเสริมสร้างความเข้มแข็งในการปฏิบัติงานตามภารกิจ)</li> <li>- <b>แนวทางปฏิบัติในการขอใช้เงินอุดหนุนราชการเพื่อช่วยเหลือผู้ประสบภัยพิบัติกรณีฉุกเฉิน</b> (เขียนอธิบายแนวทางปฏิบัติในการขอใช้เงินอุดหนุนราชการทั้งวงเงินอุดหนุนราชการในเชิงป้องกันหรือยับยั้งภัยพิบัติกรณีฉุกเฉิน และวงเงิน</li> </ul>

บทที่	ประเด็นการจัดทำ
	<p>ทศรพระราชการเพื่อช่วยเหลือผู้ประสบภัยพิบัติกรณีฉุกเฉิน)</p> <ul style="list-style-type: none"> <li>- <b>แนวทางปฏิบัติในการประเมินความเสียหายและความต้องการความช่วยเหลือ (Damage and Need Assessment : DANA)</b> (เขียนอธิบายแนวทางปฏิบัติในการประเมินความเสียหายและความต้องการความช่วยเหลือภายในพื้นที่ประสบภัย เช่น การประเมินแบบรวดเร็ว การประเมินแบบละเอียด โดยเน้นหลักการด้านมนุษยธรรม และการช่วยเหลือให้อยู่รอดปลอดภัย)</li> <li>- <b>แนวทางปฏิบัติในการรับบริจาค</b> (เขียนอธิบายแนวทางปฏิบัติในการรับบริจาคเพื่อช่วยเหลือผู้ประสบภัยระดับขั้นตอนการปฏิบัติของอำเภอ)</li> <li>- <b>แนวทางปฏิบัติในการรายงานข้อมูล</b> (เขียนอธิบายขั้นตอนการปฏิบัติในการรายงานข้อมูลข่าวสารกรณีเกิดสาธารณภัยในระดับอำเภอ)</li> <li>- <b>แนวทางปฏิบัติในการจัดตั้งศูนย์พักพิงชั่วคราว</b> (เขียนอธิบายแนวทางปฏิบัติในการเปิดศูนย์พักพิงชั่วคราว การบริหารจัดการศูนย์พักพิงชั่วคราว การปิดศูนย์พักพิงชั่วคราว)</li> </ul>
<p>บทที่ ๖ ยุทธศาสตร์ที่ ๓ : การเพิ่มประสิทธิภาพการฟื้นฟูอย่างยั่งยืน</p>	<ul style="list-style-type: none"> <li>- <b>แนวทางปฏิบัติในการจัดทำมาตรฐานแบบประเมินความต้องการหลังเกิดสาธารณภัย (PDNA)</b> (เขียนอธิบายขั้นตอนการปฏิบัติในการประเมินความต้องการหลังเกิดสาธารณภัยการประเมินความเสียหายและความสูญเสีย (DALA) การประเมินผลกระทบ ความต้องการในการฟื้นฟูที่อำเภอดำเนินการ)</li> <li>- <b>แนวทางปฏิบัติในการจัดตั้งระบบและกลไกในการประเมินความต้องการหลังเกิดสาธารณภัย</b> (เขียนอธิบายขั้นตอนการปฏิบัติในการจัดตั้งระบบและกลไกในการประเมินความต้องการหลังเกิดสาธารณภัย เช่น การจัดให้มีทีมประเมินการจัดทำคู่มือ ขั้นตอนการปฏิบัติในการประเมินความต้องการหลังเกิดสาธารณภัย)</li> <li>- <b>แนวทางปฏิบัติในการบริหารจัดการในการฟื้นฟู</b> (เขียนอธิบายขั้นตอนการปฏิบัติในการฟื้นฟู เช่น สุขภาวะของผู้ประสบภัย สถานภาพสังคม เศรษฐกิจทรัพยากรธรรมชาติและสภาพแวดล้อม ทั้งในระยะสั้น ระยะกลาง และระยะยาว)</li> <li>- <b>แนวทางปฏิบัติในการเสริมสร้างการฟื้นฟูที่ดีกว่าและปลอดภัยกว่าเดิม (Build Back Better and Safer)</b> (เขียนอธิบายแนวทางปฏิบัติในการเสริมสร้างการฟื้นฟูที่ดีกว่าและปลอดภัยกว่าเดิม การกำหนดแนวทางการปฏิบัติ และวางแผนการดำเนินกิจกรรมฟื้นฟูในแต่ละด้าน เช่น การฟื้นฟูบริการด้านสุขภาพ และการบริการสังคม การฟื้นฟู ที่อยู่อาศัย การฟื้นฟูระบบโครงสร้างพื้นฐานการฟื้นฟูทรัพยากรธรรมชาติและสิ่งแวดล้อม การฟื้นฟูระบบเศรษฐกิจ เป็นต้น โดยเน้นหลักการพัฒนาอย่างยั่งยืน)</li> </ul>



บทที่	ประเด็นการจัดทำ
<p>บทที่ ๗ ยุทธศาสตร์ที่ ๔ : การส่งเสริมการเป็นหุ้นส่วน ระหว่างประเทศในการจัดการ ความเสี่ยงจากสาธารณสุข</p>	<ul style="list-style-type: none"> <li>- การเสริมสร้างการเป็นหุ้นส่วนยุทธศาสตร์ด้านการจัดการความเสี่ยง จากสาธารณสุข (เขียนอธิบายแนวทางปฏิบัติในการส่งเสริมการเป็นหุ้นส่วนยุทธศาสตร์ ด้านการจัดการความเสี่ยงจากสาธารณสุขทั้งแบบทวิภาคี และพหุภาคี ของอำเภอ) (ถ้ามี)</li> </ul>
<p>บทที่ ๘ ยุทธศาสตร์ที่ ๕ : การเพิ่มประสิทธิภาพระบบบริหาร จัดการและสร้างนวัตกรรมด้าน สาธารณสุข</p>	<ul style="list-style-type: none"> <li>- การพัฒนาระบบสารสนเทศด้านสาธารณสุข (เขียนอธิบายการพัฒนาฐานข้อมูลสาธารณสุขอำเภอ เช่น การจัดทำ ระบบมาตรฐานกลางด้านฐานข้อมูลและสารสนเทศด้านสาธารณสุข จัดทำระบบนำเสนอข้อมูลและสนับสนุนให้ประชาชนเข้าถึงข้อมูล)</li> <li>- การพัฒนาองค์ความรู้ด้านการจัดการความเสี่ยงจากสาธารณสุข (เขียนอธิบายแนวทางปฏิบัติในการส่งเสริมและพัฒนาองค์ความรู้ด้าน สาธารณสุขของอำเภอ เช่น การส่งเสริมให้มีการวิจัย นวัตกรรม และ เทคโนโลยี ด้านการจัดการความเสี่ยงจากสาธารณสุขการส่งเสริม กระบวนการจัดการความรู้ด้านสาธารณสุข ถ่ายทอด องค์ความรู้สู่ สาธารณะด้วยวิธีการต่าง ๆ อาทิ การจัดเวทีเสวนา สัมมนา อบรม สื่อ ออนไลน์)</li> <li>- การพัฒนาการสื่อสารความเสี่ยงจากสาธารณสุขที่มีประสิทธิภาพ (เขียนอธิบายแนวทางปฏิบัติในการพัฒนาระบบสื่อสารความเสี่ยงจาก สาธารณสุขของอำเภอ การสื่อสารให้เกิดการปฏิบัติระหว่างหน่วยงานที่ เกี่ยวข้องในการจัดการความเสี่ยงจากสาธารณสุข การแจ้งข่าวสารและ เผยแพร่ข้อมูลสาธารณสุขแก่ประชาชนให้รับทราบอย่างทั่วถึงเพื่อ ลดความสูญเสียด้านชีวิตและทรัพย์สิน)</li> <li>- การส่งเสริมการลงทุนด้านการจัดการความเสี่ยงจากสาธารณสุข แบบมีส่วนร่วมจากภาครัฐ เอกชน และภาคประชาชน ในระดับ อำเภอ อธิบายถึงแนวทางปฏิบัติในการส่งเสริมการลงทุนด้านการ จัดการความเสี่ยงจากสาธารณสุขแบบมีส่วนร่วมจากภาครัฐ เอกชน และภาคประชาชน)</li> <li>- การเสริมสร้างการมีส่วนร่วมของทุกภาคส่วนในการจัดการความ เสี่ยงจากสาธารณสุข (เขียนอธิบายถึงแนวทางปฏิบัติในการเสริมสร้างการมีส่วนร่วมของทุก ภาคส่วน ในการจัดการความเสี่ยงจากสาธารณสุข ทั้งภาครัฐ ภาคเอกชน ภาคประชาสังคม การพัฒนาศักยภาพชุมชนหรือเมืองให้มี ขีดความสามารถในการรับมือและปรับตัวกับสถานการณ์สาธารณสุขที่ เปลี่ยนแปลงไป (Smart Community/City) การสร้างภาคีเครือข่าย ภาคประชาชน ในรูปแบบอาสาสมัคร)</li> </ul>



บทที่	ประเด็นการจัดทำ
บทที่ ๙ การขับเคลื่อนแผน ปภ จังหวัดไปสู่การปฏิบัติ	(เขียนอธิบายถึงการแนวทางการขับเคลื่อนแผนการป้องกันและบรรเทา สาธารณภัยอำเภอไปสู่การปฏิบัติ ผ่านกิจกรรมต่าง ๆ ที่ได้รับการ ตอบสนอง หรือมีการขับเคลื่อน เช่น กำกับ ติดตาม ให้อำเภอ / องค์กร ปกครองส่วนท้องถิ่น จัดทำแผนการป้องกันและบรรเทาสาธารณภัย แผนปฏิบัติการ บรรจุแผนงานโครงการที่ปรากฏในแผนการป้องกัน และบรรเทาสาธารณภัยอำเภอ แผนพัฒนาอำเภอ การติดตามและ ประเมินผล ทดสอบ ประเมิน ทบทวน แผน
ภาคผนวก	<p>ภาคผนวก ก : คำย่อ</p> <p>ภาคผนวก ข : ตัวอย่างลักษณะภัย</p> <p>ภาคผนวก ค : นิยามศัพท์</p> <p>ภาคผนวก ง : พื้นที่เสี่ยงภัยต่างๆ</p> <p>ภาคผนวก จ : สถานที่สำคัญที่ต้องดูแลเป็นพิเศษ (พระตำหนัก แหล่งพลังงาน โรงพยาบาล สาธารณูปโภคที่สำคัญ ท่าเรือ ท่าอากาศยาน ฯลฯ)</p> <p>ภาคผนวก ฉ : บัญชีหน่วยงานประสานการปฏิบัติในอำเภอ</p> <p>ภาคผนวก ฉ-๑ : บัญชีรายชื่อบุคลากรหน่วยงานราชการ รัฐวิสาหกิจ ภาคเอกชน</p> <p>ภาคผนวก ฉ-๒ : บัญชีรายชื่อองค์การสาธารณกุศล หน่วยงานเครือข่ายการป้องกัน และบรรเทาสาธารณภัย</p> <p>ภาคผนวก ฉ-๓ : บัญชีรายชื่อผู้เชี่ยวชาญด้านสาธารณภัย</p> <p>ภาคผนวก ฉ-๔ : บัญชีฐานข้อมูลอาสาสมัคร (OTOS)</p> <p>ภาคผนวก ฉ-๕ : บัญชีฐานข้อมูล อปพร.</p> <p>ภาคผนวก ช : ข้อมูลสถานีเตือนภัย หอเตือนภัย ป้ายเตือนภัย สัญญาณ เตือนภัย และหอกระจายข่าว</p> <p>ภาคผนวก ช : บัญชีเครื่องจักรกล ยานพาหนะ เครื่องมืออุปกรณ์ ในการ ป้องกันและบรรเทาสาธารณภัย</p> <p>ภาคผนวก ฉ : บัญชีข้อมูลศักยภาพพื้นฐานทางด้านสาธารณสุข</p> <p>ภาคผนวก ฉ : บัญชีศูนย์พักพิงชั่วคราวหลัก/สำรอง</p> <p>ภาคผนวก ฉ : บัญชีกลุ่มเปราะบาง</p> <p>ภาคผนวก ฉ : ข่ายการติดต่อสื่อสาร</p> <p>ภาคผนวก ฉ-๑ : แผนผังการติดต่อสื่อสารและข่ายวิทยุ สื่อสาร</p> <p>ภาคผนวก ฉ-๒ : หมายเลขโทรศัพท์ฉุกเฉิน</p> <p>ภาคผนวก ฉ : แบบคำสั่งต่างๆ</p> <ul style="list-style-type: none"> <li>- คำสั่งกองอำนาจการป้องกันและบรรเทาสาธารณภัยอำเภอ</li> <li>- คำสั่งแต่งตั้งคณะกรรมการจัดทำแผนการป้องกันและ บรรเทาสาธารณภัยอำเภอ</li> </ul> <p>ภาคผนวก ฉ : แผนงานโครงการในการลดความเสี่ยงจากสาธารณภัย</p>

**๖. เสนอคณะกรรมการจัดทำแผนการป้องกันและบรรเทาสาธารณภัยอำเภอ เพื่อพิจารณา** เป็นขั้นตอนการจัดทำร่างแผนฯ ของคณะทำงานฯ ที่แล้วเสร็จ และนำร่างแผน ดังกล่าว เสนอต่อคณะกรรมการจัดทำแผนฯ เพื่อพิจารณาเห็นชอบก่อนนำร่างแผนฯ เสนอต่อผู้มีอำนาจตามกฎหมายเห็นชอบเพื่อประกาศใช้

**๗. เสนอแผนการป้องกันและบรรเทาสาธารณภัยอำเภอให้นายอำเภอเห็นชอบ เพื่อประกาศใช้** **แผนฯ** เมื่อคณะกรรมการจัดทำแผนฯ นำร่างแผนฯ เสนอนายอำเภอ (ผู้มีอำนาจหน้าที่ตามพระราชบัญญัติป้องกันและบรรเทาสาธารณภัย พ.ศ. ๒๕๕๐) เห็นชอบประกาศใช้ต่อไป

**๘. ประกาศใช้แผนการป้องกันและบรรเทาสาธารณภัย** เมื่อประกาศใช้แผนการป้องกันและบรรเทาสาธารณภัยเรียบร้อยแล้ว ให้ส่งแผนฯ ให้หน่วยงานที่เกี่ยวข้อง

**หมายเหตุ** ข้อ ๖ - ข้อ ๘ ให้ดำเนินการหลังจากได้รับแจ้งให้ทราบว่าแผนการป้องกันและบรรเทาสาธารณภัยแห่งชาติ พ.ศ.๒๕๖๔-๒๕๗๐ ได้รับการอนุมัติจากคณะรัฐมนตรีแล้ว