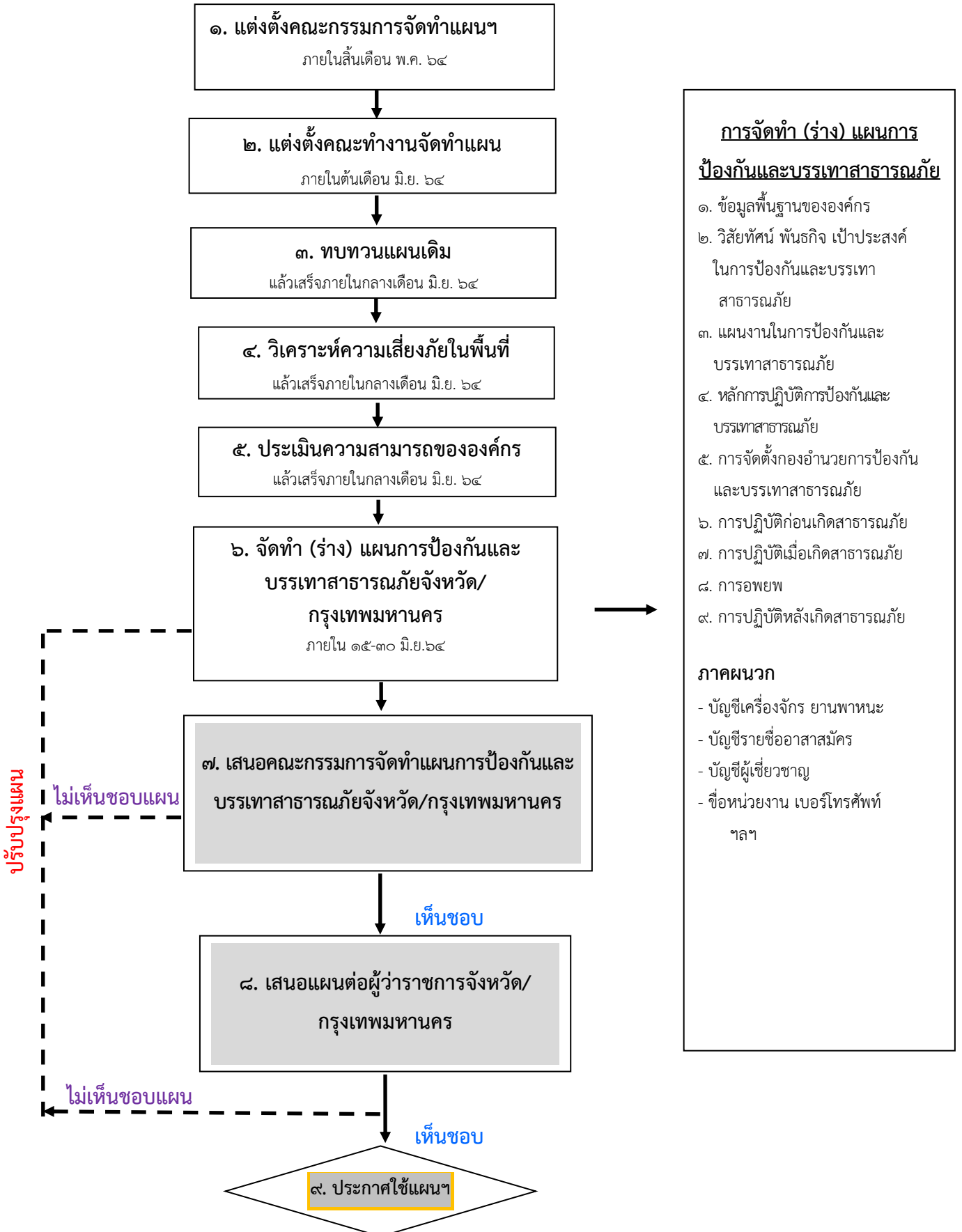


แนวทางการเตรียมการจัดทำ

(ร่าง) แผนการป้องกันและบรรเทาสาธารณภัยจังหวัด/กรุงเทพมหานคร พ.ศ. ๒๕๖๔ - ๒๕๗๐

แผนภูมิกระบวนการจัดทำแผนการป้องกันและบรรเทาสาธารณภัย (Work Flow)



กระบวนการงานการจัดทำแผนการป้องกันและบรรเทาสาธารณภัยจังหวัด/กรุงเทพมหานคร มีขั้นตอนดำเนินการ ดังนี้

๑. แต่งตั้งคณะกรรมการจัดทำแผนการป้องกันและบรรเทาสาธารณภัย

● **การแต่งตั้งคณะกรรมการจัดทำแผนการป้องกันและบรรเทาสาธารณภัยจังหวัด** ให้เป็นไปตามมาตรา ๑๗ แห่งพระราชบัญญัติป้องกันและบรรเทาสาธารณภัย พ.ศ. ๒๕๕๐

● **การแต่งตั้งคณะกรรมการจัดทำแผนการป้องกันและบรรเทาสาธารณภัยกรุงเทพมหานคร** ให้เป็นไปตามมาตรา ๓๔ แห่งพระราชบัญญัติป้องกันและบรรเทาสาธารณภัย พ.ศ. ๒๕๕๐

๒. แต่งตั้งคณะทำงานจัดทำ (ร่าง) แผนการป้องกันและบรรเทาสาธารณภัย เมื่อแต่งตั้งคณะกรรมการจัดทำแผนฯ แล้ว ให้คณะกรรมการดังกล่าว พิจารณาแต่งตั้งคณะทำงานจัดทำร่างแผนฯ ซึ่งประกอบด้วย ผู้แทนจากหน่วยงานที่เกี่ยวข้องทั้งภาครัฐ ภาคเอกชน และองค์กรเอกชน เพื่อรับผิดชอบร่วมกันในการพิจารณาทบทวนปรับปรุงและจัดทำแผนการป้องกันและบรรเทาสาธารณภัย จัดประชุมหน่วยงานที่เกี่ยวข้องรวมทั้งผู้แทนภาคประชาชน เช่น ผู้แทนหอการค้า องค์กรการกุศล ผู้นำอาสาสมัครป้องกันภัยฝ่ายพลเรือน (อปพร.) เพื่อหารือและชี้แจงเป้าหมายวัตถุประสงค์ของการจัดทำแผนฯ รวมทั้งรับฟังปัญหาความต้องการและข้อเสนอแนะเพื่อประกอบการจัดทำแผนฯ

๓. การทบทวนแผนเดิมที่มีอยู่ (Review of existing plan) การทบทวนแผนการป้องกันและบรรเทาสาธารณภัยและแผนอื่น ๆ ที่เกี่ยวข้องเป็นการพิจารณาแนวทางปฏิบัติที่มีอยู่ เพื่อหลีกเลี่ยงความซ้ำซ้อนและลดเวลาในการหาข้อมูลบางส่วน รวมทั้งสามารถสร้างความเชื่อมโยงระหว่างแผนการป้องกันและบรรเทาสาธารณภัยกับแผนอื่น ๆ ได้ง่ายขึ้น นอกจากนี้ การทบทวนแผน จะเกิดประโยชน์ในการพิจารณาว่าแผนที่จะปรับปรุงใหม่ควรมีข้อดีกว่าแผนเดิมในด้านใดบ้างและข้อมูลที่เพิ่มเติมคืออะไร เพื่อจะได้กำหนดแผนฉบับใหม่ให้ถูกต้องสอดคล้องกับแนวโน้มของภัยพิบัติที่คาดว่าจะเกิดขึ้นได้อย่างมีประสิทธิภาพ

๔. การวิเคราะห์ความเสี่ยงอันตราย (Hazards analysis) ถือเป็นขั้นตอนสำคัญขั้นตอนแรกในการจัดทำแผนการป้องกันและบรรเทาสาธารณภัย ซึ่งจะต้องอาศัยการรวบรวมสถิติข้อมูลในพื้นที่ทั้งด้านกายภาพและด้านสังคมมาวิเคราะห์และประเมินหาระดับและโอกาสของความเสี่ยงภัยที่จะเกิดขึ้นในเขตท้องที่และจัดเรียงลำดับความเสี่ยงภัยแต่ละชนิด

๕. การประเมินความสามารถขององค์กร (Capability assessment) เป็นการวิเคราะห์และประเมินความเสี่ยงภัยจะทำให้ทราบถึงสถานการณ์ของพื้นที่ว่ามีโอกาสได้รับอันตรายจากภัยแต่ละชนิดมากน้อยเพียงใด แต่การจะจัดการสาธารณภัยได้จะต้องมีข้อมูลที่จำเป็นต่อการวางแผนในขั้นต่อไป ได้แก่

๕.๑ ข้อมูลพื้นฐาน ประกอบด้วย

- **ข้อมูลหน่วยงาน** เช่น สถานีดับเพลิง สถานีตำรวจ โรงพยาบาล สำนักงานอุตสาหกรรม สำนักงานสิ่งแวดล้อม หน่วยราชการ เหล่ากาชาด องค์กรบริหารส่วนจังหวัด เทศบาล องค์กรบริหารส่วนตำบล ฯลฯ พร้อมทั้งชื่อหัวหน้าหน่วยงานที่มีอำนาจตัดสินใจ กำลังพล สถานที่ และวิธีการติดต่อ

- **ข้อมูลบุคคล** เช่น รายชื่อผู้เชี่ยวชาญ บุคคลสำคัญ ผู้นำ อปพร. ทีมกู้ชีพกู้ภัยประจำตำบล (OTOS) พร้อมทั้งสถานที่ติดต่อ และวิธีการติดต่อ

- **ข้อมูลอุปกรณ์เครื่องมือเครื่องใช้** เช่น รถยนต์ดับเพลิง รถกู้ภัย เครื่องจักรกลหนัก รถบรรทุกน้ำ รถบรรทุก รถโดยสาร อุปกรณ์ช่วยหายใจ ฯลฯ มีอยู่ในหน่วยงานหรือองค์กรใด จำนวนเท่าใด สามารถติดต่อในกรณีฉุกเฉินได้อย่างไร ใครเป็นผู้มีอำนาจตัดสินใจ

- **แผนที่** ประกอบด้วย แผนที่ในภาพรวมและเฉพาะส่วน แผนที่พื้นที่เสี่ยงภัย แผนที่ตั้งจุดอันตราย แผนที่เส้นทางอพยพ แผนที่จุดรับการอพยพ

๕.๒ ข้อมูลสถานที่สำคัญ เช่น เขื่อนหรืออ่างเก็บน้ำ โรงงานอุตสาหกรรม สถานีรถไฟ สถานีขนส่ง ชุมสายโทรศัพท์ โรงพยาบาล สนามบินพาณิชย์ สถานที่ราชการ โรงเรียน โรงผลิตน้ำประปา เป็นต้น

๕.๓ ข้อมูลเส้นทางคมนาคมที่สำคัญ เช่น ถนนสายหลักถนนสายรอง เพื่อกำหนดเส้นทางส่งกำลังบำรุง เส้นทางอพยพ หรือเส้นทางฉุกเฉิน ข้อมูลที่รวบรวมได้ดังกล่าว จะเป็นประโยชน์ในการวิเคราะห์ขีดความสามารถขององค์กรว่ามีความพร้อมรับมือกับความเสี่ยงภัยที่ได้ประเมินไว้มากน้อยเพียงใด และเป็นประโยชน์ในการสั่งการของผู้บัญชาการเหตุการณ์ในการแก้ไขปัญหาสาธารณภัยที่เกิดขึ้น

๖. จัดทำร่างแผนการป้องกันและบรรเทาสาธารณภัย หลังจากที่ได้มีการทบทวนแผนเดิมที่มีอยู่ และแผนอื่นที่เกี่ยวข้องกำหนดวิเคราะห์ชนิดของภัยและโอกาสที่จะเกิดขึ้นในพื้นที่ รวมทั้งพิจารณาทรัพยากรต่างๆ ที่มีอยู่ซึ่งเป็นการประเมินความสามารถขององค์กรในพื้นที่แล้วก็ดำเนินการจัดทำร่างแผนการป้องกันและบรรเทาสาธารณภัย อย่างไรก็ตามการจัดทำแผนดังกล่าวนั้นจะต้องระลึกร่วมว่าทำอย่างไรจึงจะทำให้ชุมชนหรือองค์กรมีการเตรียมความพร้อมที่ดีในการป้องกันสาธารณภัย เพื่อที่ประชาชนจะสามารถใช้ชีวิตได้อย่างปลอดภัย ภายใต้ความเสี่ยงอันตรายจากสาธารณภัยประเภทต่าง ๆ ที่อาจเกิดขึ้นในพื้นที่ โดยมีประเด็นรายละเอียดตามตัวอย่าง (ร่าง) แผนการป้องกันและบรรเทาสาธารณภัยจังหวัด/กรุงเทพมหานคร พ.ศ.๒๕๖๔-๒๕๗๐ สรุปได้ ดังนี้

บทที่	ประเด็นการจัดทำ
บทที่ ๑ สถานการณ์และแนวโน้มสาธารณภัยของจังหวัด	<ul style="list-style-type: none"> - สภาพทั่วไปของจังหวัด : ที่ตั้ง ภูมิประเทศ แหล่งทรัพยากร แผนที่เสี่ยงภัย ข้อมูลประชากร สถานที่สำคัญที่ต้องดูแลเป็นพิเศษ ฯลฯ - สถิติการเกิดสาธารณภัย ระหว่างปี ๒๕๕๙-๒๕๖๓ - วิเคราะห์ความเสี่ยงจากสาธารณภัยที่เกิดขึ้นในพื้นที่ : ความประมาท ความล่อแหลม และศักยภาพ และนำมาจัดลำดับความเสี่ยงต่อการเกิดสาธารณภัยของจังหวัด (จากมาก → น้อย) - ปฏิทินสาธารณภัยประจำปี
บทที่ ๒ นโยบายและยุทธศาสตร์การจัดการ ความเสี่ยงจากสาธารณภัยของจังหวัด	<ul style="list-style-type: none"> - กำหนดนโยบายการป้องกันและบรรเทาสาธารณภัยจังหวัด - กำหนดวัตถุประสงค์ของแผนการป้องกันและบรรเทาสาธารณภัยจังหวัด - กำหนดวิสัยทัศน์ พันธกิจ เป้าหมาย ตัวชี้วัด - กำหนดแหล่งที่มาและวิธีการงบประมาณในการป้องกันและบรรเทาสาธารณภัยที่จังหวัดจะใช้ในการลดความเสี่ยงจากสาธารณภัยในพื้นที่ตั้งแต่การป้องกันและลดผลกระทบ การเตรียมความพร้อม การจัดการในภาวะฉุกเฉิน และการฟื้นฟู - ยุทธศาสตร์การจัดการความเสี่ยงจากสาธารณภัย

บทที่	ประเด็นการจัดทำ
บทที่ ๓ หลักการจัดการความเสี่ยงจากสาธารณสุข	<ul style="list-style-type: none"> - วงจรการจัดการความเสี่ยงจากสาธารณสุข - กำหนดกลไกการจัดการความเสี่ยงจากสาธารณสุขของจังหวัด หน้าที่ของกลไกการจัดการความเสี่ยงจากสาธารณสุขทั้งในระดับนโยบายและระดับปฏิบัติ) - กำหนดบทบาทหน้าที่ของแต่ละหน่วยงานในจังหวัดที่ตั้งอยู่ในจังหวัดเพื่อบูรณาการจัดการความเสี่ยงจากสาธารณสุขในพื้นที่ - กำหนดแนวทางการปฏิบัติร่วมกับหน่วยงานที่เกี่ยวข้อง เช่น ทหารภาคประชาสังคม ต่างประเทศหรือองค์การระหว่างประเทศ องค์กรปกครองส่วนท้องถิ่น (กำหนดขั้นตอน รายละเอียด การประสานงาน การแบ่งพื้นที่รับผิดชอบของหน่วยที่เกี่ยวข้อง หมายเลขโทรศัพท์ การติดต่อประสานงาน ฯลฯ) - ขอบเขตสาธารณสุข - ระดับการจัดการสาธารณสุข - กำหนดแนวทางการใช้กฎหมายที่มีความเชื่อมโยงกัน (เขียนอธิบายการบูรณาการเชื่อมโยงการบังคับใช้กฎหมายหลายฉบับเข้ามาสับสนุนและเชื่อมโยงในการปฏิบัติงานร่วมกัน)
บทที่ ๔ ยุทธศาสตร์ที่ ๑ : การมุ่งเน้นการลดความเสี่ยงจากสาธารณสุข	<ul style="list-style-type: none"> - แนวทางปฏิบัติในการประเมินความเสี่ยงจากสาธารณสุข (เขียนแนวทางปฏิบัติในการประเมินความเสี่ยงจากสาธารณสุข สํารวจและจัดทำฐานข้อมูล (Baseline Data) และชุดข้อมูล (Data Set) ที่จำเป็นสำหรับการจัดการความเสี่ยงจากสาธารณสุขในพื้นที่จังหวัด เช่น ฐานข้อมูลสถิติ สาธารณภัย ฐานข้อมูลผู้ประสบภัย ฐานข้อมูลเจ้าหน้าที่และอาสาสมัคร ฐานข้อมูลผู้เชี่ยวชาญ และฐานข้อมูลอื่นๆ ที่จำเป็นเพื่อให้พร้อมเรียกใช้งานได้ทันทีเมื่อเกิดภาวะฉุกเฉิน และมีการเชื่อมโยงข้อมูลทุกภาคส่วน) - แนวทางปฏิบัติในการใช้ผลการประเมินความเสี่ยงเพื่อการวางแผน (เขียนแนวทางปฏิบัติในการวางแผนเพื่อป้องกันความเสี่ยง แก้ไขปัญหาความเปราะบาง และความล่อแหลม การเตรียมความพร้อมและเพิ่มศักยภาพในการจัดการความเสี่ยงจากสาธารณสุขในทุกระดับ โดยนำผลการประเมินความเสี่ยงจากบทที่ 1 มาเป็นแนวทางในการกำหนดแผนงาน/โครงการในการลดความเสี่ยงจากสาธารณสุขจากทุกหน่วยงานมาใช้ในการลดความเสี่ยงจากสาธารณสุขตามภัยประเภทต่างๆ เพื่อบรรจุในแผนการป้องกันและบรรเทาสาธารณภัยจังหวัด และแผนพัฒนาจังหวัด/แผนพัฒนากลุ่มจังหวัด) - แนวทางปฏิบัติในการสร้างความรู้ความเข้าใจเรื่องการลดความเสี่ยงจากสาธารณสุขเพื่อนำไปสู่การปฏิบัติ (เขียนแนวทางปฏิบัติของจังหวัดในการสร้างความรู้ความเข้าใจเรื่อง

บทที่	ประเด็นการจัดทำ
	<p>การลดความเสี่ยงจากสาธารณสุขเพื่อนำไปสู่การปฏิบัติ ให้กับหน่วยงานภาครัฐ ภาคีเครือข่าย ประชาชน ฯลฯ เพื่อสามารถนำไปประยุกต์ใช้ตามบริบทของพื้นที่)</p> <ul style="list-style-type: none"> - แนวทางปฏิบัติในการหลีกเลี่ยงความเสี่ยง (เขียนแนวทางปฏิบัติหรือวิธีการดำเนินการในการหลีกเลี่ยง ความเสี่ยงจากสาธารณสุขเพื่อแก้ไขปัญหาความเปราะบางความอ่อนแอและเพิ่มศักยภาพในพื้นที่) - แนวทางปฏิบัติในการป้องกันและลดผลกระทบจากความเสี่ยง (เขียนแนวทางปฏิบัติหรือวิธีการดำเนินการในการป้องกันและลดผลกระทบจากความเสี่ยงเพื่อขจัดหรือลดโอกาสที่สาธารณสุขจะสร้างผลกระทบต่อบุคคล ชุมชน หรือสังคม ระบุกิจกรรมที่จังหวัดดำเนินการต่างๆ ทั้งในเชิงใช้โครงสร้าง และไม่ใช้โครงสร้าง) - แนวทางปฏิบัติในการถ่ายโอนความเสี่ยง (เขียนแนวทางปฏิบัติหรือวิธีการดำเนินการในการถ่ายโอนความเสี่ยง เช่น การส่งเสริมการทำประกันภัย การจัดตั้งกองทุนการจัดการความเสี่ยงจากสาธารณสุข ฯลฯ) - แนวทางปฏิบัติในการยอมรับความเสี่ยง (เขียนถึงแนวทางการเตรียมความพร้อม การดำเนินงานเพื่อให้ประชาชนหรือชุมชน และหน่วยงานที่เกี่ยวข้องมีองค์ความรู้ ชีตความสามารถและทักษะต่างๆ พร้อมทั้งจะรับมือกับสาธารณสุข เช่น การฝึกการป้องกันและบรรเทาสาธารณสุข การเตรียมการอพยพ การเตรียมการจัดตั้งศูนย์พักพิงชั่วคราว แผนบริหารความต่อเนื่อง การแจ้งเตือนภัย การเตรียมความพร้อมด้านทรัพยากรสาธารณสุข) - แนวทางปฏิบัติในการกำหนดให้เป็นนโยบายสำคัญของจังหวัด (เขียนถึงแนวทางปฏิบัติในการกำหนดให้หลักการลดความเสี่ยงจากสาธารณสุขเป็นนโยบายสำคัญของจังหวัด การทำให้ทุกภาคส่วนยอมรับที่จะร่วมมือกันดำเนินกิจกรรมในการลดความเสี่ยงจากสาธารณสุขให้มีประสิทธิภาพ) - แนวทางปฏิบัติในการร่วมเป็นหุ้นส่วนการลดความเสี่ยงจากสาธารณสุข (เขียนถึงแนวทางปฏิบัติในการส่งเสริมการลดความเสี่ยงจากสาธารณสุขการพัฒนาและส่งเสริมให้ทุกภาคส่วนตั้งแต่ระดับจังหวัดถึงชุมชน ดำเนินแผนงาน โครงการ/กิจกรรมที่เกี่ยวกับการลดความเสี่ยงจากสาธารณสุข)

บทที่	ประเด็นการจัดทำ
<p>บทที่ ๕ ยุทธศาสตร์ที่ ๒ : การจัดการในภาวะฉุกเฉินแบบ บูรณาการ</p>	<ul style="list-style-type: none"> - แนวทางปฏิบัติในการแจ้งเตือนภัยของหน่วยงานภาครัฐในการจัดการสาธารณภัย (เขียนอธิบายระดับของสถานการณ์สาธารณภัยที่จังหวัดใช้เป็นกรอบแนวคิดในการแจ้งเตือนภัย ที่ใช้เป็นแนวทางให้หน่วยงานที่เกี่ยวข้องใช้ในการจัดการสาธารณภัย) - แนวทางปฏิบัติในการจัดการเมื่อเกิดสาธารณภัยตามพระราชบัญญัติป้องกันและบรรเทาสาธารณภัย พ.ศ. ๒๕๕๐ (เขียนอธิบายแนวทางปฏิบัติในการจัดการเมื่อเกิดสาธารณภัยตามพระราชบัญญัติป้องกันและบรรเทาสาธารณภัย พ.ศ.๒๕๕๐ ขึ้นภายในเขตพื้นที่จังหวัด อำเภอ และองค์กรปกครองส่วนท้องถิ่น) - แนวทางปฏิบัติในการจัดตั้งองค์กรปฏิบัติการจัดการในภาวะฉุกเฉิน (เขียนอธิบายแนวทางการปฏิบัติในการจัดตั้งองค์กรปฏิบัติการในภาวะฉุกเฉิน เช่น การจัดตั้งศูนย์บัญชาการเหตุการณ์จังหวัด/ศูนย์บัญชาการเหตุการณ์จังหวัดส่วนหน้าจังหวัด <u>พร้อมทั้ง</u> แทรกแผนภาพโครงสร้างศูนย์บัญชาการเหตุการณ์พร้อมภารกิจหน้าที่ - แนวทางปฏิบัติในการตัดสินใจระดับการจัดการสาธารณภัย (เขียนอธิบาย ระบุเกณฑ์/เงื่อนไข แนวทางปฏิบัติในการตัดสินใจระดับการจัดการสาธารณภัยเพื่อประกอบการพิจารณา) - แนวทางการปฏิบัติในการอพยพ (เขียนอธิบายขั้นตอนการอพยพประชาชน สัตว์เลี้ยง ส่วนราชการ และองค์กรปกครองส่วนท้องถิ่น โดยระบุหน่วยงานหลักในแต่ละขั้นตอนให้ชัดเจน) - แนวทางปฏิบัติในการสื่อสารและโทรคมนาคม (เขียนอธิบายแนวทางการปฏิบัติในการสื่อสารและโทรคมนาคมและวิทยุโทรคมนาคมของจังหวัด เช่น การเตรียมความพร้อมระบบโทรคมนาคมหลักและสำรอง การเตรียมความพร้อมวิทยุสื่อสารโทรคมนาคม การสร้าง เครือข่ายการสื่อสารต่างๆ) - แนวทางปฏิบัติในการเผยแพร่ประชาสัมพันธ์ข้อมูลข่าวสารในภาวะฉุกเฉิน (เขียนอธิบายถึงการจัดตั้งศูนย์ประชาสัมพันธ์ร่วม หรือ JIC ในภาวะฉุกเฉิน เพื่อเป็นศูนย์ย่อยในศูนย์ข้อมูลประชาสัมพันธ์ร่วมและการกำหนดส่วนราชการ หน่วยงานรับผิดชอบในการปฏิบัติ) - แนวทางปฏิบัติในการบัญชาการเหตุการณ์ (Incident Command) (เขียนอธิบายถึงการสั่งการ ควบคุม และประสานความร่วมมือของแต่ละหน่วยงาน การระดมทรัพยากรไปยังที่เกิดเหตุ ในการจัดการในภาวะฉุกเฉิน แนวทางการเผชิญเหตุของจังหวัด เช่น การร้องขอการจัดสรรการปรับเปลี่ยนการเคลื่อนย้ายทรัพยากรจากส่วนกลาง รายงานสถานการณ์ สภาวะแนวโน้ม และการวิเคราะห์สถานการณ์ในพื้นที่ประสบภัยให้กองบัญชาการป้องกันและบรรเทาสาธารณภัยแห่งชาติทราบ)

บทที่	ประเด็นการจัดทำ
	<ul style="list-style-type: none"> - แนวทางการปฏิบัติในการสนับสนุนการจัดการเหตุการณ์ (เขียนอธิบายแนวทางปฏิบัติในการสนับสนุนการจัดการเหตุการณ์ การจัดให้มีชุดเจ้าหน้าที่เพื่อสนับสนุนการจัดการในภาวะฉุกเฉินในภารกิจ ด้านต่างๆ การพิจารณาการร้องขอการสนับสนุนชุดเจ้าหน้าที่ เพื่อสนับสนุนการจัดการในภาวะฉุกเฉินหากกำลังไม่เพียงพอ หรือมีความต้องการความช่วยเหลือจากหน่วยงานในการช่วยเสริมสร้างความเข้มแข็งในการปฏิบัติงานตามภารกิจ) - แนวทางปฏิบัติในการขอใช้เงินอุดหนุนราชการเพื่อช่วยเหลือผู้ประสบภัยพิบัติกรณีฉุกเฉิน (เขียนอธิบายแนวทางปฏิบัติในการขอใช้เงินอุดหนุนราชการทั้งวงเงินอุดหนุนราชการในเชิงป้องกันหรือยับยั้งภัยพิบัติกรณีฉุกเฉิน และวงเงินอุดหนุนราชการเพื่อช่วยเหลือผู้ประสบภัยพิบัติกรณีฉุกเฉิน) - แนวทางปฏิบัติในการประเมินความเสียหายและความต้องการความช่วยเหลือ (Damage and Need Assessment : DANA) (เขียนอธิบายแนวทางปฏิบัติในการประเมินความเสียหายและความต้องการความช่วยเหลือภายในพื้นที่ประสบภัย เช่น การประเมินแบบรวดเร็ว การประเมินแบบละเอียด โดยเน้นหลักการด้านมนุษยธรรม และการช่วยเหลือให้อยู่รอดปลอดภัย) - แนวทางปฏิบัติในการรับบริจาค (เขียนอธิบายแนวทางปฏิบัติในการรับบริจาคเพื่อช่วยเหลือผู้ประสบภัยระดับขั้นตอนการปฏิบัติของจังหวัด) - แนวทางปฏิบัติในการรายงานข้อมูล (เขียนอธิบายขั้นตอนการปฏิบัติในการรายงานข้อมูลข่าวสารกรณีเกิดสาธารณภัยในระดับจังหวัด) - แนวทางปฏิบัติในการจัดตั้งศูนย์พักพิงชั่วคราว (เขียนอธิบายแนวทางปฏิบัติในการเปิดศูนย์พักพิงชั่วคราว การบริหารจัดการศูนย์พักพิงชั่วคราว การปิดศูนย์พักพิงชั่วคราว)
<p>บทที่ ๖ ยุทธศาสตร์ที่ ๓ :</p> <p>การเพิ่มประสิทธิภาพการฟื้นฟูอย่างยั่งยืน</p>	<ul style="list-style-type: none"> - แนวทางปฏิบัติในการจัดทำมาตรฐานแบบประเมินความต้องการหลังเกิดสาธารณภัย (PDNA) (เขียนอธิบายขั้นตอนการปฏิบัติในการประเมินความต้องการหลังเกิดสาธารณภัยการประเมินความเสียหายและความสูญเสีย (DALA) การประเมินผลกระทบ ความต้องการในการฟื้นฟูที่จังหวัดดำเนินการ) - แนวทางปฏิบัติในการจัดตั้งระบบและกลไกในการประเมินความต้องการหลังเกิดสาธารณภัย (เขียนอธิบายขั้นตอนการปฏิบัติในการจัดตั้งระบบและกลไกในการประเมินความต้องการหลังเกิดสาธารณภัย เช่น การจัดให้มีทีมประเมินการจัดทำคู่มือ ขั้นตอนการปฏิบัติในการประเมินความต้องการหลังเกิดสาธารณภัย) - แนวทางปฏิบัติในการบริหารจัดการในการฟื้นฟู (เขียนอธิบายขั้นตอนการปฏิบัติในการฟื้นฟู เช่น สุขภาวะของ

บทที่	ประเด็นการจัดทำ
	<p>ผู้ประสบภัย สถานภาพสังคม เศรษฐกิจทรัพยากรธรรมชาติและสภาพแวดล้อม ทั้งในระยะสั้น ระยะกลาง และระยะยาว)</p> <ul style="list-style-type: none"> - แนวทางปฏิบัติในการเสริมสร้างการฟื้นฟูที่ดีกว่าและปลอดภัยกว่าเดิม (Build Back Better and Safer) (เขียนอธิบายแนวทางปฏิบัติในการเสริมสร้างการฟื้นฟูที่ดีกว่าและปลอดภัยกว่าเดิม การกำหนดแนวทางการปฏิบัติ และวางแผนการดำเนินกิจกรรมฟื้นฟูในแต่ละด้าน เช่น การฟื้นฟูบริการด้านสุขภาพ และการบริการสังคม การฟื้นฟู ที่อยู่อาศัย การฟื้นฟูระบบโครงสร้างพื้นฐานการฟื้นฟูทรัพยากรธรรมชาติและสิ่งแวดล้อม การฟื้นฟูระบบเศรษฐกิจ เป็นต้น โดยเน้นหลักการพัฒนาอย่างยั่งยืน)
<p>บทที่ ๗ ยุทธศาสตร์ที่ ๔ : การส่งเสริมการเป็นหุ้นส่วนระหว่างประเทศในการจัดการความเสี่ยงจากสาธารณภัย</p>	<ul style="list-style-type: none"> - การเสริมสร้างการเป็นหุ้นส่วนยุทธศาสตร์ด้านการจัดการความเสี่ยงจากสาธารณภัย (เขียนอธิบายแนวทางปฏิบัติในการส่งเสริมการเป็นหุ้นส่วนยุทธศาสตร์ด้านการจัดการความเสี่ยงจากสาธารณภัยทั้งแบบทวิภาคี และพหุภาคีของจังหวัด) (ถ้ามี)
<p>บทที่ ๘ ยุทธศาสตร์ที่ ๕ : การเพิ่มประสิทธิภาพระบบบริหารจัดการและสร้างนวัตกรรมด้านสาธารณภัย</p>	<ul style="list-style-type: none"> - การพัฒนาาระบบสารสนเทศด้านสาธารณภัย (เขียนอธิบายการพัฒนาระบบสารสนเทศด้านสาธารณภัยจังหวัด เช่น การจัดทำระบบมาตรฐานกลางด้านฐานข้อมูลและสารสนเทศด้านสาธารณภัย จัดทำระบบนำเสนอข้อมูลและสนับสนุนให้ประชาชนเข้าถึงข้อมูล) - การพัฒนาองค์ความรู้ด้านการจัดการความเสี่ยงจากสาธารณภัย (เขียนอธิบายแนวทางปฏิบัติในการส่งเสริมและพัฒนาองค์ความรู้ด้านสาธารณภัยของจังหวัด เช่น การส่งเสริมให้มีการวิจัย นวัตกรรม และเทคโนโลยี ด้านการจัดการความเสี่ยงจากสาธารณภัยการส่งเสริมกระบวนการจัดการความรู้ด้านสาธารณภัย ถ่ายทอด องค์ความรู้สู่สาธารณะด้วยวิธีการต่าง ๆ อาทิ การจัดเวทีเสวนา สัมมนา อบรม สื่อออนไลน์) - การพัฒนาการสื่อสารความเสี่ยงจากสาธารณภัยที่มีประสิทธิภาพ (เขียนอธิบายแนวทางปฏิบัติในการพัฒนาระบบสื่อสารความเสี่ยงจากสาธารณภัยของจังหวัด การสื่อสารให้เกิดการปฏิบัติระหว่างหน่วยงานที่เกี่ยวข้องในการจัดการความเสี่ยงจากสาธารณภัย การแจ้งข่าวสารและเผยแพร่ข้อมูลสาธารณภัยแก่ประชาชนให้รับทราบอย่างทั่วถึงเพื่อลดความสูญเสียด้านชีวิตและทรัพย์สิน) - การส่งเสริมการลงทุนด้านการจัดการความเสี่ยงจากสาธารณภัยแบบมีส่วนร่วมจากภาครัฐ เอกชน และภาคประชาชน ในระดับจังหวัดและองค์กรปกครองส่วนท้องถิ่น (เขียนอธิบายถึงแนวทางปฏิบัติในการส่งเสริมการลงทุนด้านการจัดการความเสี่ยงจากสาธารณภัยแบบมีส่วนร่วมจากภาครัฐ เอกชน และภาคประชาชน)

บทที่	ประเด็นการจัดทำ
	<p>- การเสริมสร้างการมีส่วนร่วมของทุกภาคส่วนในการจัดการความเสี่ยงจากสาธารณภัย</p> <p>(เขียนอธิบายถึงแนวทางปฏิบัติในการเสริมสร้างการมีส่วนร่วมของทุกภาคส่วน ในการจัดการความเสี่ยงจากสาธารณภัย ทั้งภาครัฐ ภาคเอกชน ภาคประชาสังคม การพัฒนาศักยภาพชุมชนหรือเมืองให้มีความสามารถในการรับมือและปรับตัวกับสถานการณ์สาธารณภัยที่เปลี่ยนแปลงไป (Smart Community/City) การสร้างภาคีเครือข่ายภาคประชาชน ในรูปแบบอาสาสมัคร)</p>
<p>บทที่ ๙ การขับเคลื่อนแผน ปภ. จังหวัดไปสู่การปฏิบัติ</p>	<p>(เขียนอธิบายถึงการแนวทางการขับเคลื่อนแผนการป้องกันและบรรเทาสาธารณภัยจังหวัดไปสู่การปฏิบัติ ผ่านกิจกรรมต่าง ๆ ที่ได้รับการตอบสนอง หรือมีการขับเคลื่อน เช่น กำกับ ติดตาม ให้อำเภอ / องค์กรปกครองส่วนท้องถิ่น จัดทำแผนการป้องกันและบรรเทาสาธารณภัย แผนปฏิบัติการ บรรจุแผนงานโครงการที่ปรากฏในแผนการป้องกันและบรรเทาสาธารณภัยจังหวัดในแผนยุทธศาสตร์จังหวัดและกลุ่มจังหวัด การติดตามและประเมินผล ทดสอบ ประเมิน ทบทวน แผน</p>
<p>ภาคผนวก</p>	<p>ภาคผนวก ก : คำย่อ</p> <p>ภาคผนวก ข : ตัวอย่างลักษณะภัย</p> <p>ภาคผนวก ค : นิยามศัพท์</p> <p>ภาคผนวก ง : พื้นที่เสี่ยงภัยต่างๆ</p> <p>ภาคผนวก จ : สถานที่สำคัญที่ต้องดูแลเป็นพิเศษ (พระตำหนัก แหล่งพลังงาน โรงพยาบาล สาธารณูปโภคที่สำคัญ ท่าเรือ ท่าอากาศยาน ฯลฯ)</p> <p>ภาคผนวก ฉ : บัญชีหน่วยงานประสานการปฏิบัติในจังหวัด</p> <p>ภาคผนวก ฉ-๑ : บัญชีรายชื่อบุคลากรหน่วยงานราชการ รัฐวิสาหกิจ ภาคเอกชน</p> <p>ภาคผนวก ฉ-๒ : บัญชีรายชื่อองค์กรสาธารณกุศล หน่วยงานเครือข่ายการป้องกันและบรรเทาสาธารณภัย</p> <p>ภาคผนวก ฉ-๓ : บัญชีรายชื่อผู้เชี่ยวชาญด้านสาธารณภัย</p> <p>ภาคผนวก ฉ-๔ : บัญชีฐานข้อมูลอาสาสมัคร (OTOS)</p> <p>ภาคผนวก ฉ-๕ : บัญชีฐานข้อมูล อปพร.</p> <p>ภาคผนวก ช : ข้อมูลสถานีเตือนภัย หอเตือนภัย ป้ายเตือนภัย สัญญาณเตือนภัย และหอกระจายข่าว</p> <p>ภาคผนวก ช : บัญชีเครื่องจักรกล ยานพาหนะ เครื่องมืออุปกรณ์ ในการป้องกันและบรรเทาสาธารณภัย</p> <p>ภาคผนวก ฉ : บัญชีข้อมูลศักยภาพพื้นฐานทางด้านสาธารณสุข</p> <p>ภาคผนวก ฉ : บัญชีศูนย์พักพิงชั่วคราวหลัก/สำรอง</p> <p>ภาคผนวก ฉ : บัญชีกลุ่มเปราะบาง</p> <p>ภาคผนวก ฉ : ข่ายการติดต่อสื่อสาร</p>

บทที่	ประเด็นการจัดทำ
	<p>ภาคผนวก ฎ-๑ : แผนผังการติดต่อสื่อสารและข่ายวิฑูรย์สื่อสาร</p> <p>ภาคผนวก ฎ-๒ : หมายเลขโทรศัพท์ฉุกเฉิน</p> <p>ภาคผนวก ฐ : แบบคำสั่งต่างๆ</p> <ul style="list-style-type: none"> - คำสั่งกองอำนาจการป้องกันและบรรเทาสาธารณภัยจังหวัด - คำสั่งแต่งตั้งคณะกรรมการจัดทำแผนการป้องกันและบรรเทาสาธารณภัยจังหวัด <p>ภาคผนวก ซ : แผนงานโครงการในการลดความเสี่ยงจากสาธารณภัย</p>

๖. มอบหมายเจ้าหน้าที่ที่รับผิดชอบเข้าร่วมประชุมชี้แจง การเตรียมการจัดทำ (ร่าง) แผนการป้องกันและบรรเทาสาธารณภัยจังหวัด/กรุงเทพมหานคร ผ่านระบบ online ตามกำหนดการประชุมชี้แจงการเตรียมการจัดทำ (ร่าง) แผนสนับสนุนการป้องกันและบรรเทาสาธารณภัยของศูนย์ป้องกันและบรรเทาสาธารณภัยเขต /แผนการป้องกันและบรรเทาสาธารณภัยจังหวัด พ.ศ.๒๕๖๔-๒๕๗๐

๗. นำผลความก้าวหน้า ปัญหาอุปสรรค ในการจัดทำ (ร่าง) แผนการป้องกันและบรรเทาสาธารณภัยจังหวัด /กรุงเทพมหานคร สอบถามหารือกับเจ้าหน้าที่ประสานงานและสนับสนุนการจัดทำ (Focal Point) (ร่าง) แผนสนับสนุนการป้องกันและบรรเทาสาธารณภัยของศูนย์ป้องกันและบรรเทาสาธารณภัยเขต/แผนการป้องกันและบรรเทาสาธารณภัยจังหวัด/กรุงเทพมหานคร

๘. เสนอคณะกรรมการจัดทำแผนการป้องกันและบรรเทาสาธารณภัยจังหวัด/กรุงเทพมหานครเพื่อพิจารณา เป็นขั้นตอนการจัดทำร่างแผนฯ ของคณะทำงานฯ ที่แล้วเสร็จ และนำร่างแผนดังกล่าว เสนอต่อคณะกรรมการจัดทำแผนฯ เพื่อพิจารณาเห็นชอบก่อนนำร่างแผนฯ เสนอต่อผู้มีอำนาจตามกฎหมายเห็นชอบเพื่อประกาศใช้

๙. เสนอแผนการป้องกันและบรรเทาสาธารณภัยจังหวัด/กรุงเทพมหานครให้ผู้ว่าราชการจังหวัด/ผู้ว่าราชการกรุงเทพมหานครเห็นชอบ เพื่อประกาศใช้แผนฯ เมื่อคณะกรรมการจัดทำแผนฯ นำร่างแผนฯ เสนอต่อผู้ว่าราชการจังหวัด/ผู้ว่าราชการกรุงเทพมหานคร (ผู้มีอำนาจหน้าที่ตามพระราชบัญญัติป้องกันและบรรเทาสาธารณภัย พ.ศ. ๒๕๕๐) เห็นชอบประกาศใช้ต่อไป

๑๐. ประกาศใช้แผนการป้องกันและบรรเทาสาธารณภัย เมื่อประกาศใช้แผนการป้องกันและบรรเทาสาธารณภัยเรียบร้อยแล้ว ให้ส่งแผนฯ ให้หน่วยงานที่เกี่ยวข้อง

หมายเหตุ ข้อ ๘ - ข้อ ๑๐ ให้ดำเนินการหลังจากได้รับแจ้งให้ทราบว่าแผนการป้องกันและบรรเทาสาธารณภัยแห่งชาติ พ.ศ.๒๕๖๔-๒๕๗๐ ได้รับการอนุมัติจากคณะรัฐมนตรีแล้ว